



РИЗИКИ ПРОФЕСІЙНОЇ ДІЯЛЬНОСТІ ЧЛЕНА СІМ'Ї (ЗСУ, МВС, ДСНС) ЯК ЧИННИК ПРОЯВУ БАТЬКІВСЬКИХ УСТАНОВОК ПОДРУЖЖЯ ТА СУБ'ЕКТИВНОГО БЛАГОПОЛУЧЧЯ ЇХ ДІТЕЙ

Лісна Катерина

DOI: 10.37096/SHDISJ-25-1.2-0003

Анотація

Актуальність. З огляду на тривалість військових дій в Україні, проблема збереження психологічного здоров'я дітей і підтримки ефективного сімейного функціонування набуває особливої значущості. Саме тому дослідження взаємозв'язку між професійними ризиками батьків, їхніми виховними установками та психологічним благополуччям дітей є.

Методологія. Методи. Для збору даних використано: дитячу шкалу задоволеності життям (SWLS); скорочений варіант PSM-25 для вимірювання рівня психологічного стресу; методику аналізу сімейного виховання (АСВ) А. Єйдемільера та В. Юстицькіса; анкети соціально-демографічних даних. Аналіз даних здійснювався за допомогою описової статистики, кореляційного й регресійного аналізу та порівняльних статистичних методів.

Вибірка. В дослідженні взяли участь 105 дітей віком 3–12 років. До участі у зборі даних долучилися також 49 батьків-чоловіків та 56 матерів, які виступали респондентами та оцінювачами емоційного стану власних дітей.

Результати. Результати порівняння свідчать, що діти з сімей з професійним ризиком демонструють значуще вищі показники психологічного стресу, ніж діти з цивільних родин. Також виявлено зниження суб'єктивного благополуччя як дітей, так і батьків групи ризику в порівнянні з цивільними родинами. Встановлено, що батьки з професійними ризиками частіше використовують гіперпротекцію, підвищені вимоги, суворі обмеження та демонструють амбівалентність виховних установок. Двофакторний дисперсійний аналіз показав значущий вплив професійної діяльності батьків на рівень життєвої задоволеності дітей та рівень їхнього стресу.

Висновки. Отримані результати визначають необхідність психологічного супроводу сімей, де один чи обидва батьки працюють у ризикованих умовах, а також розробки програм підтримки емоційної стійкості дітей. вищий рівень стресу та нижчі показники життєвої задоволеності.

Ключові слова: професійний ризик; стрес; сім'я, діти; батьківські установки виховання; суб'єктивне благополуччя.

Актуальність

Сім'ї, у яких батьки залучені до професій із підвищеним рівнем ризику –



зокрема військової служби, роботи в органах внутрішніх справ (МВС) чи Державній службі з надзвичайних ситуацій (ДСНС) - перебувають під впливом специфічних стресогенних факторів. Постійна загроза небезпеки, значне психологічне навантаження, тривалі періоди розлуки та ймовірність загрози життю формують особливий соціально-психологічний контекст функціонування таких родин. В умовах війни в Україні ці чинники набувають особливої гостроти, що підсилює їхній вплив як на окремих членів сім'ї, так і на суспільство загалом. Саме тому дана проблематика становить особливий інтерес у межах сучасних наукових розвідок 2020-2025 рр. та представлена в працях як світових учених загалом (В. К. Barber, С. Buehler, V. Durand, M. R. Fitzpatrick, K. E. Miller, A. Neal, K. M. Perrone-McGovern, K. Rath, Y. Xiong і т.д.), так і українських науковців зокрема (Авксентьева О., Гайдаш І., Заїка В., Захаренко І., Іванченко Л., Ільїна О., Карпенко А., Карпенко В., Кузьо О. і т.д.). Діти, які зростають у подібних сімейних системах, відчувають опосередкований вплив професійних ризиків батьків через трансформації емоційного стану дорослих, труднощі у комунікації та адаптації, зумовлені особливостями службової діяльності. У цих умовах важливу роль відіграють матері, котрі часто забезпечують емоційну опору та стабільність сімейного середовища, підтримуючи психологічну стійкість дітей у складних обставинах. Вивчення суб'єктивного благополуччя батьків і дітей є ключовим для розуміння механізмів їхньої емоційної регуляції, особливостей соціального функціонування та адаптації у ситуаціях підвищеного стресу.

В сучасних умовах актуальність цієї теми визначається необхідністю наукового обґрунтування та розробки практичних рекомендацій щодо підтримки сімей військовослужбовців, працівників МВС і ДСНС. Дослідження особливостей батьківських установок та їх вплив на розвитку дітей з таких сімей, а також суб'єктивного благополуччя батьків як ключових осіб, що забезпечують емоційну стабільність всіх членів родини, сприятиме створенню ефективних програм психолого-педагогічного супроводу успішної соціалізації та розвитку дітей, батьки яких працюють в особливих умовах.

Мета статті - узагальнити результати теоретичного та емпіричного дослідження психологічних особливостей батьківських установок подружжя та благополуччя дітей у сім'ях працівників з підвищеними професійними ризиками (військовослужбовців, працівників МВС та ДСНС)

Відповідно до високої актуальності проблематики підтримки психологічного благополуччя дітей та батьків у сім'ях військовослужбовців, працівників МВС і ДСНС в умовах сучасності, об'єктом дослідження виступають батьківські установки подружжя, а предметом – вплив батьківських установок подружжя на суб'єктивне благополуччя дітей в сім'ях осіб, які працюють в особливих умовах.

Теоретичний бекграунд

В низці сучасних наукових праць з цієї проблематики стверджується, що тривала відсутність батька, зумовлена виконанням службових обов'язків, створює не лише фізичну дистанцію, а й порушує систему емоційної та психологічної підтримки дитини, що є ключовим чинником формування її почуття безпеки (Авксентьева, 2022; Lemko, 2024; Neal & Durand, 2020). Внаслідок цього діти намагаються компенсувати відсутність захисту різними способами – від гіперзалежності до агресивної поведінки, що є своєрідним механізмом адаптації. Зазначається, що у таких сім'ях часто формується надмірна відповідальність дитини або, навпаки, почуття безпорадності і розгубленості. Особливо це актуально для сімей військових та рятувальників, де діти схильні до тривожних розладів через відсутність постійної опори.

Суб'єктивне благополуччя дітей у контексті їхньої соціальної адаптації суттєво ускладнюється під час розлуки з батьком, спричиненої військовою службою (Заїка, 2023; Miller, 2021). У таких умовах діти часто замикаються у собі, мають труднощі в налагодженні контактів із ровесниками. Адаптаційні ресурси дитини формуються у взаємодії з дорослим, що емоційно доступний і стабільний. Якщо мати сама перебуває у стані дистресу, вона не може бути ефективним джерелом підтримки. Тоді в дитини формується викривлене уявлення про світ як про небезпечний і нестабільний. Таке сприйняття значно знижує суб'єктивне відчуття щастя та безпеки. Таким чином, підтримка адаптаційної здатності дитини безпосередньо залежить від соціально-психологічної рівноваги матері. Порушення психологічної стабільності матері та її підвищена тривожність викликають дисбаланс у сімейній системі, що проявляється через зміну ролей і взаємозалежностей у родині. У таких умовах матері часто перебирають на себе функції не лише виховання, а й емоційного захисту дітей, що викликає в них вигорання і погіршення психічного стану. Це негативно позначається на їх здатності бути надійною опорою для дитини, адже емоційна виснаженість послаблює якість спілкування і підтримки. Внаслідок цього в дітей формуються захисні механізми, такі як замкнутість або конфліктність, що ускладнює їх соціалізацію і розвиток.

В багатьох емпірично обґрунтованих наукових працях зазначається, що для підтримки психологічного добробуту дитини важливими є не лише емоційний стан матері, а й способи організації нею повсякденного життя дитини в умовах небезпеки (Карпенко, 2021; Perrone-McGovern et al., 2021).

Варто також відзначити глибокий вплив соціальних проблем, що виникають у сім'ях військовослужбовців, на загальну психологічну атмосферу в родині. Матеріальні труднощі, нерідко пов'язані з непередбачуваністю доходів або додатковими витратами, формують хронічний стресовий фон для усіх членів сім'ї. Тривалі розлуки через виконання службових обов'язків породжують відчуття нестабільності та емоційної дистанції між батьками і дітьми. Зокрема, емоційне виснаження матері, яка зазвичай виконує основну роль доглядальника в таких сім'ях, значно ускладнює адаптаційні процеси в родині. Нестабільність життєвих обставин призводить до послаблення традиційних сімейних ролей і порушення нормального ритму взаємодії



між членами родини. Особливо складними стають ситуації, коли батьки перебувають у тривалій відсутності, а діти залишаються під опікою однієї особи, яка може не мати достатніх ресурсів для повноцінного емоційного забезпечення. Невизначеність майбутнього і постійний стрес, що панує у сім'ї, посилюють психологічний дискомфорт як дітей, так і батьків.

Окремі дослідники наголошують на особливій ролі матері в сім'ях із професійними ризиками: попри власне емоційне виснаження, саме вона залишається головною опорою для дітей та забезпечує стабільність сімейного функціонування (Ковальчук, 2023; Стаднік & Мельник, 2023; Volling et al., 2020). Часто саме вона виконує функцію захисника і підтримки, намагаючись компенсувати відсутність батька та стабілізувати емоційний клімат. Однак постійний тиск і стрес призводять до виснаження її ресурсів, що негативно відображається на якості сімейного спілкування. Емоційна втома матері може викликати зниження чутливості до потреб дитини, що створює додаткові бар'єри у формуванні довірливих відносин. У такому контексті важливим є формування додаткових ресурсів підтримки, які допоможуть зменшити навантаження на жінку і покращити сімейну атмосферу, оскільки без належної підтримки матері ризикують опинитися у стані хронічного стресу.

Наукові дослідження з даної теми вказують на те, що ефективна сімейна комунікація ґрунтується на взаємоповазі, емоційній відкритості та послідовності у вимогах до дитини (Гайдаш, Карпенко & Кузьо, 2023; Ільїна, 2022; Neal & Durand, 2020). Проте в родинях з професійними ризиками комунікативна напруга може виникати через нерегулярну присутність одного з батьків. Відсутність стабільної взаємодії призводить до виникнення конфліктних патернів і непослідовних реакцій дорослих на поведінку дитини. У таких умовах часто формується унікальний тип спілкування – дистанційний, що може знижувати рівень довіри. Крім того, саме мати, яка виконує функцію первинної підтримки, відіграє вирішальну роль у стабілізації емоційної атмосфери. Таким чином, комунікація набуває комплементарного характеру, де батьківські функції нерівномірно розподілені.

В результаті дитина може розвивати компенсаторні механізми адаптації до нестабільної присутності одного з батьків. Основним бар'єром у комунікації є невідрефлексований батьківський стрес, що транслюється в агресивні або байдуже-унікальні реакції. У сім'ях із професійними ризиками спостерігаються порушення у зворотному зв'язку між дорослими й дітьми. У таких умовах дитина часто не отримує емоційного підтвердження власної значущості. Це створює загрозу для формування низької самооцінки, страху покарання або навпаки – прагнення до надконтролю. Натомість ефективна сімейна комунікація передбачає емоційне прийняття, активне слухання та розуміння. Недостатність таких елементів призводить до емоційної депривації. У довготривалій перспективі це може впливати на міжособистісні стосунки дитини в дорослому житті.

В низці сучасних досліджень зазначено, що стиль емоційної залученості є одним із найбільш адаптивних для сімей, які перебувають у складних життєвих обставинах (Овощнікова & Бабаян, 2024; Терновська, 2023; Чернякова & Васильченко, 2024). У цьому підході ключовим є створення безпечного емоційного простору, в якому дитина почувається прийнятою. Така комунікація формує в дитини здатність до емоційної саморегуляції й довіри до дорослого. Формування демократичного стилю виховання є найдієвішим у роботі з сім'ями, що переживають професійні ризики. Він базується на прийнятті, обмеженій свободі й активному слуханні. Це поєднання створює основу для формування позитивної Я-концепції дитини. Формування емпатії в дітей залежить від того, наскільки батьки доступні до емоційної взаємодії. Наприклад, за А. Карпенко, стиль «дзеркального слухання» сприяє розвитку рефлексії, соціальної чутливості та зниженню конфліктності (Карпенко, 2021). У родинах із професійними ризиками, де рівень емоційної вразливості підвищений, такий підхід є надзвичайно цінним. Авторка зазначає, що використання «відкритих» стилів виховання з акцентом на партнерство дозволяє підтримувати психологічне благополуччя дитини навіть в умовах нестабільності. Комунікація за таким принципом будується на взаємному визнанні, а не на примусі. Це дає дитині простір для розвитку емоційної зрілості. У науковій літературі зустрічається низка класифікацій стилів виховання, що базуються на рівнях контролю й теплоти.

Наведена нижче таблиця узагальнює ключові характеристики стилів комунікації у сім'ях з професійними ризиками, зокрема їхні потенційні наслідки для психоемоційного розвитку дітей. (Таблиця 1).

Таблиця 1.1. Стилі виховання та особливості сімейної комунікації

Стиль виховання	Особливості комунікації	Можливі наслідки для дитини
Авторитарний	Високий контроль, низька теплота	Покора, низька самооцінка, страх
Демократичний	Високий контроль, висока емоційна підтримка	Емоційна стабільність, відповідальність
Пермісивний	Низький контроль, висока теплота	Імпульсивність, залежність від дорослих
Індиферентний	Низький контроль, низька емоційна залученість	Відчуження, схильність до девіацій
Партнерський (дзеркальний)	Взаємна повага, активне слухання	Розвинена емпатія, саморефлексія, емоційна зрілість



Здійснений теоретичний аналіз дозволяє сформулювати наступні гіпотези для емпіричного дослідження:

Н.1. Суб'єктивне благополуччя дітей із сімей фахівців в особливих умовах буде нижчим порівняно з дітьми, чиї батьки не працюють у ризикованих сферах, оскільки передбачається, що постійна напруга й стресові фактори, пов'язані з професійною небезпекою, створюють нестабільний емоційний фон у родині.

Н.2. Батьки в цих умовах можуть демонструвати нижчий рівень власного суб'єктивного благополуччя, через підвищені психологічні навантаження, відповідальність за безпеку дітей і тривоги, пов'язані з професійною діяльністю партнера.

Н.3. В сім'ях із професійними ризиками батько частіше схиляється до авторитарного стилю виховання, який може впливати на емоційний стан дитини та її адаптаційні можливості, тоді як мати - компенсувати цей вплив більшою емоційною підтримкою та демократичністю.

Н.4. Діти з сімей, у яких робота батьків не пов'язана з професійними ризиками, демонструватимуть вищий рівень суб'єктивного благополуччя завдяки стабільнішій та менш напруженій атмосфері сімейних відносин.

Методологія

Методи. Для збору емпіричних даних було використано методику аналізу сімейного виховання (ACB) А. Єйдемлера – В. Юстиціса; шкалу задоволеності життям (SWLS) для дорослих та її адаптований варіант для дітей; скорочену модифікацію шкали психологічного стресу PSM-10 (на основі PSM-25); анкету збору соціально-демографічних даних (вік, стать дитини, склад сім'ї, професійна діяльність батьків, умови виховання). Серед статистичних методів: описові статистики, кореляційний та двохфакторний дисперсійний аналіз.

Вибірка. У дослідженні прийняли участь 105 респондентів - батьки та діти віком 3–12 років із сімей, де один або обидва батьки належать до групи фахівців з підвищеним рівнем професійного ризику членів: військовослужбовці, працівники МВС, ДСНС та представники цивільних професій. Серед учасників дослідження було 49 чоловіків і 56 жінок. Розподіл досліджених сімей за професійною належністю батьків є наступним: 19 сімей, де батько є військовослужбовцем; 3 сім'ї, у яких обоє батьків проходять військову службу; 1 сім'я, у якій обоє батьків працюють у системі Міністерства внутрішніх справ; 26 сімей, де один з батьків є працівником МВС; 3 сім'ї, у яких мати є військовослужбовцем; 25 сімей, де один з батьків є працівником ДСНС; 3 сім'ї, де батько – військовий, а мати – медичний працівник; 25 цивільних сімей (обоє батьків не працюють у сферах з професійними ризиками). Таким чином, вибірка охоплювала як родини з підвищеним професійним ризиком, так і цивільні сім'ї, що забезпечувало

можливість порівняння між групами та визначення впливу професійних чинників на психологічний станк дітей таких сімей.

В роботі використана порівняльна стратегія дослідження, яка дозволяє виявити низку статистично значущих відмінностей між цивільними родинами та сім'ями з професійним ризиком. Додаткове застосування комбінованого підходу на основі таких технік збору інформації, як self-report і partner-proxu, забезпечило отримання більш змістовних даних щодо особливостей сімейних взаємин і рівня суб'єктивного благополуччя дітей у працівників з підвищеними ризиками професії.

Збір даних відбувався дистанційно за допомогою програми **Google Forms**, що дало змогу охопити респондентів з різних регіонів України та забезпечило зручність їх роботи. Батьки отримували посилання на методики й самостійно відповідали на запитання. Оскільки діти молодшого шкільного віку часто мають труднощі з адекватним самозвітом, застосовувався метод **partner proxy**: дорослі члени сім'ї (батьки) в експертній позиції відповідали на питання, що стосувалися стану та поведінки дитини, спираючись на власні щоденні спостереження. Це дозволило отримати більш об'єктивні дані про психологічне благополуччя дітей і водночас зберегти їхній комфорт. Проведення дослідження відбувалося в межах серпня-вересня. На цьому етапі було здійснено емпіричне вивчення психологічних особливостей розвитку дітей у сім'ях із професійними ризиками, зокрема досліджувалися батьківсько-дитячі взаємини та суб'єктивне благополуччя членів сім'ї.

На першому етапі проведеного дослідження здійснено описовий аналіз даних, що дозволив встановити середні значення, варіативність та загальну тенденцію розподілу основних показників у вибірці. Це дало можливість отримати загальну картину особливостей стилів виховання, рівнів благополуччя та стресу, характерних для обох типів сімей.

Другий етап аналізу передбачав порівняння результатів між двома групами - сім'ями з професійними ризиками та цивільними сім'ями. Це дозволило зрозуміти, чи існують статистично значущі відмінності у рівнях благополуччя дітей і матерів, показниках дитячого стресу та особливостях батьківських установок та виховних стратегій залежно від умов професійної діяльності батьків.

На третьому етапі дослідження здійснювався покроковий регресійний аналіз для змінної задоволеність дітей життям та порівняння отриманих регресійних моделей.

Результати

За результатами аналізу отриманих даних чітко простежуються відмінності психологічних характеристик, сімейної атмосфери та батьківських установок між цивільними сім'ями та сім'ями, де один або обидва батьки залучені до професій, пов'язаних із ризиком для життя.

Зокрема, у дітей з цивільних сімей середній рівень стресу є найнижчим: у хлопчиків $M = 19.4$; $SD = 4.72$; $Me = 19.0$, а у дівчаток $M = 16.7$; $SD = 3.20$; $Me = 17.5$. Це



свідчить про відносно низький рівень напруження та емоційний комфорт у дітей цієї категорії. У військових сім'ях середній рівень стресу дещо підвищений: у хлопчиків $M = 21.4$; $SD = 7.74$; $Me = 17.0$, у дівчаток $M = 23.9$; $SD = 5.89$; $Me = 23.0$. Розраховані значення стандартного відхилення вказують на варіативність: частина дітей переживає помірний стрес, інша частина демонструє підвищені показники психологічного напруження. У дітей із сімей співробітників МВС рівень стресу вищий порівняно з попередніми групами: у хлопчиків $M = 29.8$; $SD = 3.71$; $Me = 30.0$, у дівчаток $M = 29.5$; $SD = 4.69$; $Me = 29.0$. Отримані результати свідчать про стійкий середньо-високий рівень психологічного стресу, що може бути пов'язано з особливостями професійних ризиків та напруженістю сімейного клімату. Найвищі показники стресу спостерігаються у дітей із сімей ДСНС: у хлопчиків $M = 29.8$; $SD = 2.73$; $Me = 29.5$, у дівчаток $M = 30.3$; $SD = 6.12$; $Me = 30.0$. Максимальні значення (до 46 балів) свідчать про наявність високого рівня стресових переживань, що може бути пов'язано з емоційним відображенням професійної небезпеки діяльності батьків-рятувальників. Загалом, зафіксована тенденція поступового зростання середнього рівня стресу: від дітей цивільних сімей - до дітей працівників служб із підвищеним професійним ризиком (ЗСУ, МВС, ДСНС). Отримані показники узгоджуються з припущенням, що фактор професійного ризику батьків є значущим чинником емоційного стану та суб'єктивного благополуччя дітей.

Далі представимо результати порівняльного аналізу виховних установок батьків, виявлених внашому дослідженні). Показник Гіперпротекція (Г+) методики Ейдемільера та Юстицкіса відображає схильність батьків до надмірного піклування про дитину, надконтролю, обмеження її самостійності та залежності від дорослого (див. Рис 1).

Ділянки

Гіперпротекція (Г+)

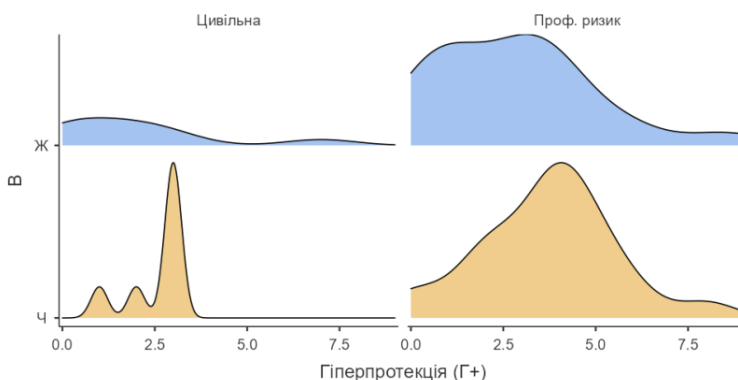


Рис. 1. Розподіл показників гіперпротекції (Г+) у групах цивільних та професійного ризику

У групі професійного ризику спостерігається вищий рівень гіперпротекції - $M = 3.69$ ($SD = 1.83$) серед чоловіків і $M = 2.82$ ($SD = 2.17$) серед жінок, тоді як у цивільній групі цей показник нижчий ($M = 2.57$; $SD = 0.79$ у чоловіків та $M = 1.94$; $SD = 2.13$ у жінок). Шкала гіпопротекції ($G-$) свідчить про недостатність турботи, уваги та емоційного включення з боку батьків. Результати показали, що у цивільній групі середні значення є нижчими ($M = 1.72$; $SD = 1.96$ у жінок і $M = 5.14$; $SD = 0.69$ у чоловіків), тоді як у професійній групі показники підвищуються ($M = 3.08$; $SD = 2.20$ у жінок, $M = 4.52$; $SD = 1.85$ у чоловіків).

Показник потурання ($U+$) у методиці Ейдемільера – Юстицкіса відображає міру емоційної теплоти, м'якості та схильності до задоволення бажань дитини навіть ціною втрати виховного впливу. За отриманими результатами, жінки цивільної групи демонструють найвищі показники потурання ($M = 4.61$; $SD = 2.12$; $Me = 5.00$), тоді як чоловіки цієї групи мають помірний рівень ($M = 2.71$; $SD = 1.50$). У групі професійного ризику картина є дзеркальною: у чоловіків виявлено значно вищий рівень ($M = 5.07$; $SD = 2.32$; $Me = 5.50$), ніж у жінок ($M = 2.74$; $SD = 1.61$; $Me = 2.00$).

Ділянки

U+ Потурання

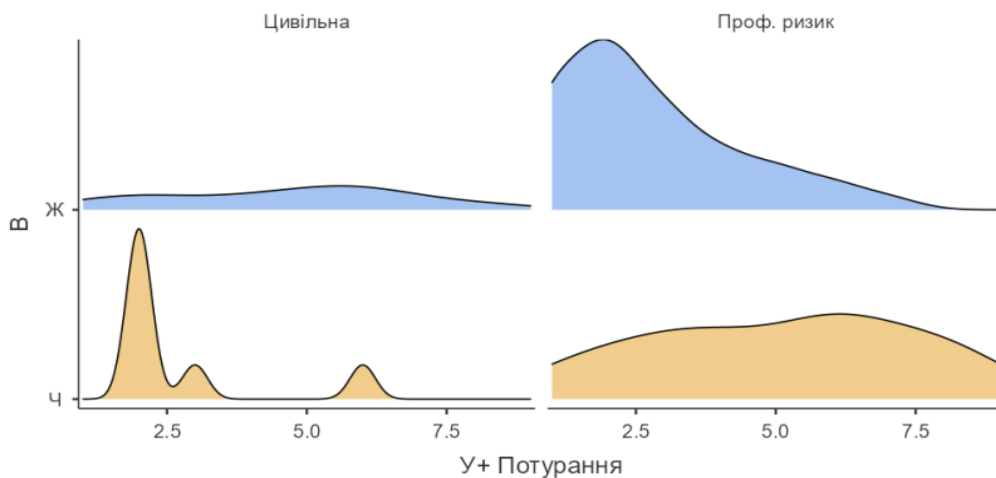


Рис 2. Розподіл показників гіпопротекції ($G-$) у групах дослідження

Інший полюс емоційної залученості - це ігнорування потреб дитини ($U-$), що відображає брак уваги, байдужість або відсутність емпатійного відгуку з боку батьків. Середні значення цього показника у цивільній групі залишаються низькими ($M = 0.39$;

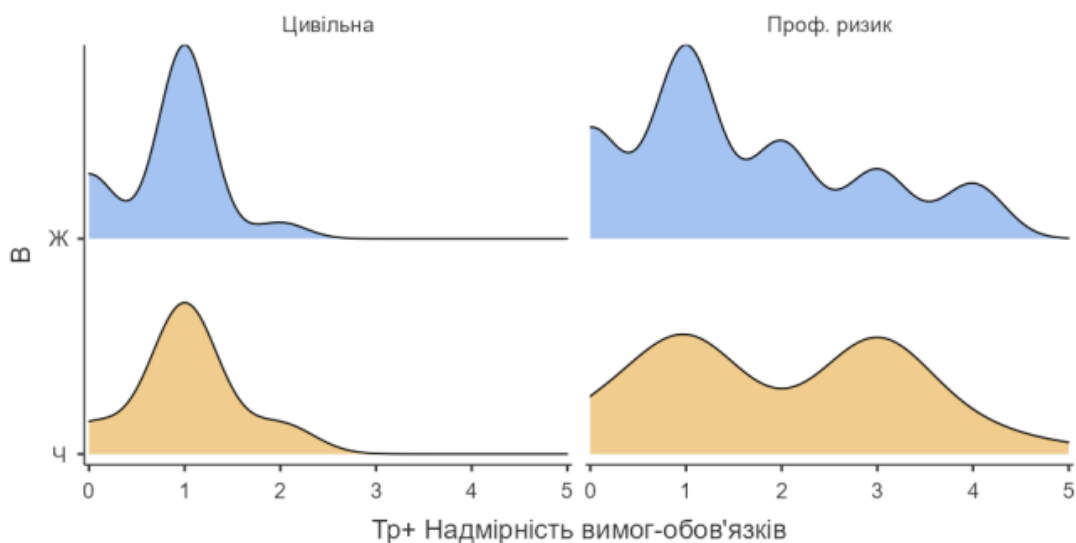


SD = 0.61; Me = 0.00), тоді як у групі професійного ризику вони трохи підвищуються (M = 0.55; SD = 0.72 у жінок; M = 0.64; SD = 0.79 у чоловіків).

Шкала надмірності вимог-обов'язків (Tr+) методики ABC відображає ступінь директивності батьків, їх схильність до контролю, надання вказівок та підвищених вимог до дитини. Підвищені значення за цією шкалою свідчать про гіперконтроль - прагнення детально регламентувати поведінку дитини, формувати в неї почуття обов'язку через зовнішній тиск і авторитет. У групі професійного ризику спостерігаються вищі середні значення Tr+ (M = 1.98; SD = 1.32 у чоловіків, M = 1.55; SD = 1.27 у жінок), тоді як у цивільній групі цей показник нижчий (M = 1.00; SD = 0.58 у чоловіків, M = 0.82; SD = 0.53 у жінок). А показник недостатності вимог-обов'язків (Tr-) відображає

Рис. 3. Розподіл показників надмірності вимог-обов'язків (Tr+)

Tr+ Надмірність вимог-обов'язків



іншу крайність - м'якість, непослідовність або уникання встановлення правил. За результатами дослідження, у цивільній групі середні значення є помірними (M = 1.61; SD = 1.04 у жінок, M = 1.57; SD = 0.79 у чоловіків), тоді як у групі професійного ризику спостерігається легке підвищення у жінок (M = 1.92; SD = 1.24) і нижчі показники у чоловіків (M = 1.19; SD = 0.94).

Дискусія

Розглянемо результати порівняльного аналізу низки відмінностей між цивільними сім'ями та сім'ями з професійним ризиком на рівні статистично значущих показників.

У сім'ях із професійним ризиком спостерігається вищий рівень гіперпротекції ($t = -2.53$, $p = .013$) і гіпопротекції ($t = -2.32$, $p = .022$), що свідчить про амбівалентну виховну позицію: поєднання надмірної опіки з періодичним емоційним дистанціюванням, зумовленим напруженим графіком і професійними ризиками.

Батьки з ризикової групи професій демонструють вищі показники надмірності вимог ($t = -3.29$, $p = .001$) і надмірності заборон ($t = -2.70$, $p = .008$), що відображає їхню схильність до дисциплінарного контролю, структурованості й більшої суворості у вихованні. У цивільних родинах переважає м'якший, гнучкіший стиль взаємодії.

Значущі розбіжності виявлено також за показником «Перевага дитячих якостей» ($t = -2.16$, $p = .033$): батьки з ризикованим професійним фахом частіше сприймають дитину як «маленьку» та вразливу, що свідчить про фіксацію на її залежності й прагнення до захисту. Водночас показник «Розширення сфери батьківських почуттів» не відрізняється між групами, що свідчить про однаковий для обох груп порівняння рівень емоційної залученості.

За шкалами «Виховна невпевненість», «Фобія втрати дитини», «Нерозвиненість батьківських почуттів» та статоворольові орієнтації (ПМК, ПЖК) також суттєвих не виявлено відмінностей. Це означає, що професійна належність не змінює базових установок щодо виховної компетентності та гендерних орієнтирів у вихованні. Загалом же професійний ризик зумовлює формування жорсткішого, контрольованого, емоційно амбівалентного стилю виховання, що може відображати внутрішню тривожність батьків і їхнє більш високе прагнення до безпеки.

Результати двофакторного дисперсійного аналізу (Two-Way ANOVA) засвідчили, що тип професійної діяльності батьків є статистично значущим предиктором рівня задоволеності життям таких осіб ($F(3,97) = 21.34$, $p < .001$). Батьки з цивільних сімей мають істотно вищий рівень суб'єктивного благополуччя порівняно з батьками-військовими, працівниками МВС та ДСНС. Це пояснюється високим професійним навантаженням, стресовістю, частими ризиками для життя та обмеженими можливостями для сімейного відпочинку і самореалізації таких працівників. Стать респондентів не впливає на рівень задоволеності життям, що свідчить про універсальність описаного впливу професійного середовища незалежно від гендеру.

Встановлено також, що тип сім'ї має значущий вплив на рівень життєвої задоволеності дітей ($F(3,96) = 14.77$, $p < .001$). Діти з цивільних родин продемонстрували вищі показники суб'єктивного благополуччя порівняно з дітьми з сімей військових, працівників МВС і ДСНС. Зниження життєвої задоволеності у дітей з таких сімей може бути наслідком емоційної напруженості в родині, дефіциту спілкування з батьками та підвищеної тривожності,



пов'язаної з усвідомленням небезпеки їхньої роботи. Водночас гендерних відмінностей не виявлено і в цьому випадку - хлопчики та дівчатка оцінюють своє життя подібно.

Також статистично доведено, що тип професійної діяльності батьків має виражений вплив на рівень психологічного стресу дітей ($F(3,97) = 31.64, p < .001$). Найвищі показники стресу зафіксовано у дітей із сімей ДСНС, МВС і військових, що пояснюється частими переживаннями молодших членів родини за безпеку батьків, нестабільністю сімейного розпорядку та високою емоційною напругою в родинному середовищі. У дітей із цивільних родин стресові показники істотно нижчі, що свідчить про більшу стабільність, відчуття захищеності та передбачуваність сімейного життя. Вплив статі дитини на рівень переживання нею стресу не виявлено ($p = .990$).

Останнім кроком в роботі був регресійний аналіз, в якому залежною змінною стало суб'єктивне багополуччя досліджених дітей. Таблиця 1 відображає результати покрокового лінійного регресійного аналізу, спрямованого на виявлення чинників, що впливають на рівень задоволеності життям досліджених дітей. До розрахунку регресивної моделі послідовно включалися змінні, які гіпотетично, за задумом дослідження, пов'язані з емоційним станом дітей: рівень їхнього психологічного стресу, тип сім'ї, особливості батьківських установок, рівень суб'єктивного багополуччя батьків.

Таблиця 1. Показники відповідності регресійних моделей

Модель	R	R ²
1	0.644	0.414
2	0.654	0.428
3	0.662	0.438
4	0.741	0.549

Аналіз розрахунків дає підстави стверджувати, що найвищий рівень пояснювальної здатності демонструє перша модель ($R = 0.644; R^2 = 0.414; N = 104$, (предиктор-рівень психологічного стресу дітей), яка охоплює 41,4 % варіації суб'єктивного багополуччя дітей, а також четверта модель ($R = 0.741; R^2 = 0.549; N = 104$, в якій предиктор рівень суб'єктивного багополуччя батьків, доданий до незалежних змінних рівень дитячого стресу, тип сім'ї та виховні установки батьків, дав значущий приріст 11% ($\Delta R^2 = 0.11133; F(2,95) = 11.726; p < .001$) у поясненні варіацій залежної змінної). Це означає, що близько 55 % варіації дитячого багополуччя пояснюється поєднанням таких чинників, як рівень дитячого стресу, тип сім'ї, виховні установки батьків і емоційний стан самих батьків, серед яких провідними є показники

стресу дітей та суб'єктивного благополуччя їх батьків. Високе значення R (0,741) свідчить про суттєву лінійну залежність між сукупністю незалежних змінних і залежним показником.

Отже, результати регресійного аналізу підтверджують, що психологічне благополуччя дитини системно пов'язане з емоційною стабільністю батьків та соціально-професійним контекстом дорослих членів родини. Позитивний емоційний фон настроїв дорослих та наявність підтримувальної сімейної атмосфери виступають провідними чинниками формування суб'єктивного благополуччя дитини, тоді як підвищений рівень стресу дітей та авторитарні виховні практики батьків чинять дестабілізуючий вплив на задоволеність життям дітей.

Отримані результати узгоджуються з даними досліджень Дінера (та Авксентьевої (Авксентьева О. М., 2022), які підкреслюють, що батьківське благополуччя виконує функцію емоційного буфера у сім'ях із підвищеним професійним ризиком.

В цілому, результати дослідження підтверджують, що професійний ризик одного чи обох батьків виступає важливим психологічним чинником сімейної динаміки. Він впливає не лише на стиль виховання, а й на емоційне благополуччя всієї родини. Зокрема, в таких сім'ях спостерігається:

- зростання контролю та вимогливості у вихованні;
- тенденція до гіперопіки й зниження автономності дітей;
- зменшення життєвої задоволеності дорослих і дітей;
- підвищення рівня психологічного стресу дітей.

Отже, професійні ризики мають опосередкований негативний вплив на психологічний клімат сім'ї, сприяючи емоційному виснаженню батьків і підвищеній тривожності дітей. Водночас результати засвідчують збереження загальної стабільності базових виховних цінностей батьків? і відсутність деформації статево-рольових орієнтацій дітей, що свідчить про адаптивний соціалізуючий потенціал яктивільних, так і сімей фахівців ризикованих професій навіть за умов їх підвищеного професійного навантаження.

Висновки

Аналіз наукових джерел демонструє, що робота у військовій, правоохоронній чи рятувальній сферах безпосередньо позначається на емоційному та психологічному становищі членів родини працівника. Це визначає специфіку їхнього сприйняття власного благополуччя, характер сімейної взаємодії та вибір виховних стратегій.

Проведене емпіричне дослідження дало можливість встановити низку закономірностей, які описують вплив професійних ризиків батьківської діяльності на характер їхніх виховних установок, рівень суб'єктивного благополуччя членів родини та психологічні стани дітей.

Результати двофакторного дисперсійного аналізу (Two-Way ANOVA) показали, що різновид професійної діяльності батьків виступає статистично значущим предиктором



рівня задоволеності життям. Батьки з цивільних родин продемонстрували значно вищі показники суб'єктивного благополуччя порівняно з військовослужбовцями, працівниками МВС та ДСНС.

Дані дослідження підтверджують, що професійний ризик одного чи обох батьків виступає важливим психологічним чинником сімейної динаміки. Він впливає не лише на стиль виховання, а й на емоційне благополуччя всієї родини. Зокрема, в таких сім'ях спостерігається зростання контролю та вимогливості у вихованні; тенденції до гіперопіки й зниження автономності дітей; зменшення задоволеності життям дорослих і дітей; підвищення у дітей рівня психологічного стресу.

Професійні ризики мають опосередкований негативний вплив на психологічний клімат сім'ї, сприяючи емоційному виснаженню батьків і підвищеній тривожності дітей. Водночас результати засвідчують збереження загальної стабільності базових виховних цінностей і відсутність деформації у дітей статево-рольових орієнтацій, що свідчить про адаптивний потенціал сімей навіть за умов підвищеного професійного навантаження.

Узагальнюючи дані кореляційного аналізу та їх інтерпретації відповідно до сформульованих гіпотез, які підтвердились в чинному дослідженні, можна зробити висновок, що психологічне благополуччя дітей у сім'ях із професійними ризиками визначається взаємодією кількох чинників: емоційного стану батьків, особливостей сімейного мікроклімату та специфіки виховних стратегій. Виявлені закономірності свідчать, що суб'єктивне благополуччя дорослих, рівень їхньої тривожності, обраний стиль виховання та здатність забезпечувати емоційну підтримку є ключовими умовами підвищення стресостійкості дітей, формування у дітей життєвої задоволеності, емоційної стабільності та адаптивності. Погіршення емоційного стану батьків, характерне для сімей, що стикаються з професійними стресорами, веде до збільшення психологічного навантаження на дитину, підвищення її тривожності та зниження загальної задоволеності життям. Натомість позитивні емоції дорослих, стабільність родинного середовища та підтримувальна взаємодія створюють основу для формування в дітей відчуття захищеності, емоційної врівноваженості та розвитку автономності.

Як загальний висновок слід також підкреслити важливість упровадження психологічних заходів підтримки для сімей, де один або обидва батьки працюють у сферах із високим рівнем ризику. Подальшу перспективу дослідження обраної теми закономірно становить розробка сучасних ефективних технологій посилення сімейних ресурсів, розвиток навичок емоційної регуляції у батьків і створення сприятливого виховного середовища, які є необхідними умовами для мінімізації негативних наслідків професійного стресу батьків та забезпечення психологічного благополуччя дітей із сімей працівників ризикованих професій.

Конфлікт інтересів: Автор заявляє про відсутність будь-яких конфліктів та інтересів.

Застереження: Автор заявляє, що його думки та погляди, висловлені в цьому рукописі, не залежать від впливу жодних організацій.

Список використаних джерел

- Авксентьева О. М. (2022). Психологічні особливості дитячо-батьківських взаємин у сім'ях, які перебувають у складних життєвих обставинах. Психологія: реальність і перспективи. № 43. С. 143–160.
- Гайдаш І., Карпенко В., Кузьо О (2023).. Соціально-психологічні особливості впливу сімейного виховання на формування особистості підлітка. Сучасні інформаційні технології та інноваційні методики навчання. № 28. С. 467–472.
- Групові форми роботи в системі психосоціальної допомоги дітям і сім'ям, що опинилися у складних життєвих обставинах внаслідок військових дій (досвід упровадження). Київ : Ніка-Центр 2020. 122 с.
- Заїка В. М. (2023). Вплив дисгармонійних дитячо-батьківських стосунків на виникнення адиктивних схильностей у підлітковому віці. Ужгород : Говерла. С. 50–54.
- Захаренко І. Г. (2021). Психологічні аспекти переживання стресу у дітей в умовах військового стану. Одеса : Південне видавництво. 230 с.
- Іванченко Л. М. (2023). Психологічна допомога дітям, які пережили травматичні події війни. - Київ : Ніка-Центр. - 188 с.
- Ільїна О. С. (2022). Роль сімейного виховання у формуванні стресостійкості дітей. // Психологічний часопис. - № 2(20). - С. 65–72.
- Карпенко А. О. (2021). Дитячо-батьківські стосунки як складова розвитку емпатії у дітей молодшого шкільного віку. Синергетичний підхід до проектування життєвого простору особистості. Полтава. с. 108–112.
- Карук Ю. О. (2024). Особливості психологічного супроводу сімей військовослужбовців. Тенденції та перспективи розвитку науки і освіти в умовах глобалізації. № 111. С. 126–129.
- Ковальчук І. П. (2023). Психологічні особливості дружин військовослужбовців. Забезпечення психологічної допомоги в секторі безпеки та оборони України. Київ : ДНДІ МВС України. С. 76–78.
- Лемко Г. І. (2024). Особливості соціальних проблем сімей військовослужбовців. Вісник науки та освіти. № 9 (27). С. 879–889.
- Мельник С. О. (2021). Дитяча психологія: теорія і практика. Одеса : Південне видавництво. 290 с.
- Овощнікова М., Бабаян Ю. (2024). Психологічна допомога сім'ям військовослужбовців. Актуальні проблеми практичної психології. Одеса. С. 325–326.



- Стаднік М. В., Мельник І. В. (2023). Використання шкали задоволеності життям (SWLS) у психологічних дослідженнях суб'єктивного благополуччя. *Культура і здоров'я*. № 3. С. 45–53. URL: <https://ekrpoch.culturehealth.org/programs/Stadnik.Melnyk.3.2023.SwLS.pdf>
- Терновська А. М. (2023). Психологічні особливості психологічної підтримки сімей військовослужбовців. *Теорія та практика психокорекції особистості*. Умань, С. 178–180.
- Цільмак О. М. (2025). Сімейне психологічне консультування: методичні рекомендації з підготовки до практичних занять. Одеса : НУ ОЮА. 93 с.
- Чернякова О. В., Васильченко І. С. (2024). Особливості психологічного консультування сімей військовослужбовців в умовах війни. *Дніпровський науковий часопис публічного управління, психології, права*. Вип. 6. С. 117–121.
- Шевчук В. (2024). Психологічна допомога сім'ям військовослужбовців. У кн.: *Повернення з війни: соціально-психологічні особливості реабілітації та ресоціалізації ветеранів та ветеранок у цивільному житті*. Полтава : ПУЕТ, С. 144–153.
- Шкала сприйнятого стресу (PSS): адаптована версія та інструкція до застосування. Київ : Національна поліція України, 2023. URL: <https://tut.npa-ua.org/data/pss-shkala-sprynyatogo-stresu-90/>
- Barber B. K., Xiong Y., & Buehler C. (2022). Parental Psychological Control: Recent Research and Theory Development. *Journal of Child and Family Studies*. Vol. 31 (2). P. 292–306.
- Diener E. (2000). Subjective Well-being: The Science of Happiness and a Proposal for a National Index. *American Psychologist*. Vol. 55 (1). P. 34–43.
- Miller K. E. (2021). Parenting Under Pressure: Emotional Compensation in Families Facing Occupational Stress. *Journal of Family Psychology*. Vol. 35 (7). P. 915–928.
- Neal A., & Durand V. (2020). The Impact of Occupational Stress on Parenting Practices and Family Dynamics. *Family Relations*. Vol. 69 (4). P. 822–836.
- Perrone-McGovern K. M., Rath K., Fitzpatrick M. R. et al. (2021). Children's Self-Reliance and Perceived Support in Families with High Parental Stress. *Journal of Child and Family Studies*. Vol. 30 (6). P. 1472–1485.
- Volling B. L., Yu T., Gonzalez R., Kennedy D. E., & Rosenberg L. (2020). Fathering in Context: Parental Overinvolvement and Child Autonomy. *Developmental Psychology*. Vol. 56 (11). P. 2029–2044.

**RISKS OF PROFESSIONAL ACTIVITY OF A FAMILY MEMBER (AFSU, MIA, SES)
AS A FACTOR IN THE MANIFESTATION OF PARENTAL ATTITUDES OF SPOUSES AND THE
SUBJECTIVE WELL-BEING OF THEIR CHILDREN**

Lisna Kateryna

DOI: 10.37096/SHDISJ-25-1.2-0003

Abstract

Relevance. Given the duration of military operations in Ukraine, the problem of preserving the psychological health of children and supporting effective family functioning is of particular importance. That is why the study of the relationship between professional risks of parents, their educational attitudes and psychological well-being of children is.

Methodology. Methods. For data collection, the following were used: the Children's Life Satisfaction Scale (SWLS); a shortened version of the PSM-25 for measuring the level of psychological stress; the methodology of family education analysis (FAA) by A. Eidemiller and V. Justickis; a questionnaire of socio-demographic data. Data analysis was carried out using descriptive statistics, correlation and regression analysis, and comparative statistical methods.

Sample. 105 children aged 3–12 years participated in the study. 49 male fathers and 56 mothers also participated in the data collection, who acted as respondents and evaluators of the emotional state of their own children.

Results. The comparison results show that children from families with occupational risk demonstrate significantly higher levels of psychological stress than children from civil families. A decrease in the subjective well-being of both children and parents of the risk group compared to civil families was also found. It was found that parents with occupational risks more often use hyperprotection, increased demands, strict restrictions and demonstrate ambivalence of educational attitudes.. Two-factor analysis of variance showed a significant impact of parents' professional activities on the level of life satisfaction of children and their level of stress.

Conclusions. The results obtained determine the need for psychological support for families where one or both parents work in risky conditions, as well as the development of programs to support the emotional stability of children. higher levels of stress and lower levels of life satisfaction.

Keywords: occupational risk; stress; family, children; parental educational attitudes; subjective well-being.

Конфлікт інтересів: Автор заявляє про відсутність будь-яких конфліктів та інтересів.

Застереження. Автор заявляє, що її думки та погляди, висловлені в цьому рукописі, не підлягають впливу жодних організацій.

ІНФОРМАЦІЯ ПРО АВТОРА

Лісна Катерина

Студентка магістратури

ОПП “Психологія дитинства і сім'ї з основами психотерапії”

Київський національний університет імені Тараса Шевченка

Київ, Україна



ORCID ID: 0009-0000-9634-3857

Електронна пошта: katerynalisna1202@gmail.com

ПРО ЦЮ СТАТТЮ

Цитувати цю статтю

Лісна Катерина. РИЗИКИ ПРОФЕСІЙНОЇ ДІЯЛЬНОСТІ ЧЛЕНА СІМ'Ї (ЗСУ, МВС, ДСНС) ЯК ЧИННИК ПРОЯВУ БАТЬКІВСЬКИХ УСТАНОВОК ПОДРУЖЖЯ ТА СУБ'ЄКТИВНОГО БЛАГОПОЛУЧЧЯ ЇХ ДІТЕЙ. 2025 Журнал «Соціалізація та розвиток людини» 2025. Т.7. №2. DOI: 10.37096/SHDISJ-25-1.2-0003

Подано 5 листопада 2025 р. / Переглянуто 10 грудня 2025 р. / Затверджено 25 грудня 2025 р. Опубліковано: 28 грудня 2025 р. DOI: 10.37096/SHDISJ-25-1.2-0003

Відповідальний редактор – Світлана ПАЩЕНКО

ПРАВА ТА ДОЗВОЛИ

Авторське право: © 2025. Лісна Катерина. Це стаття з відкритим доступом, що розповсюджується за ліцензією Creative Commons Attribution License (CC BY 4.0), яка дозволяє необмежене використання, розповсюдження та відтворення на будь-якому носії за умови посилання на автора та джерело.